



РОССИЙСКАЯ ФЕДЕРАЦИЯ
КУРГАНСКАЯ ОБЛАСТЬ
АДМИНИСТРАЦИЯ ПЕТУХОВСКОГО МУНИЦИПАЛЬНОГО ОКРУГА

ПОСТАНОВЛЕНИЕ (проект)

от “___” _____ 2023 г.
г. Петухово

№

Об утверждении Правил выпаса и прогона сельскохозяйственных животных на территории Петуховского муниципального округа Курганской области

В соответствии с Законом Курганской области от 20 ноября 1995г. № 25 «Об административных правонарушениях на территории Курганской области», Законом Курганской области от 27 июня 2018г. №81 «Об отдельных вопросах упорядочения выпаса и прогона сельскохозяйственных животных на территории Курганской области», руководствуясь Уставом Петуховского муниципального округа, решением Думы Петуховского муниципального округа Курганской области от 25 ноября 2021г №73, Администрация Петуховского муниципального округа Курганской области, ПОСТАНОВЛЯЕТ:

1. Утвердить Правила выпаса и прогона сельскохозяйственных животных на территории Петуховского муниципального округа Курганской области, согласно приложению 1 к настоящему постановлению.

2. Определить специально отведенные места выпаса сельскохозяйственных животных на территории Петуховского муниципального округа, согласно приложению 2 к настоящему постановлению.

3. Определить маршруты прогона сельскохозяйственных животных на территории Петуховского муниципального округа, согласно приложению 3 к настоящему постановлению

4. Признать утратившим силу Постановление Администрации Петуховского муниципального округа от 08 августа 2022г №892 «Об утверждении Правил выпаса и прогона сельскохозяйственных животных на территории Петуховского муниципального округа Курганской области»

5. Опубликовать настоящее постановление в соответствии с порядком, установленным Уставом Петуховского муниципального округа.

6. Настоящее постановление вступает после его официального опубликования.

7. Контроль за выполнением настоящего постановления возложить на заместителя Главы Петуховского муниципального округа по экономической политике.

Глава Петуховского муниципального округа

А.В.Волков

СОГЛАСОВАНО:

Заместитель Главы Петуховского муниципального округа
по экономической политике

М.А.Ефименко

Управляющий делами - руководитель аппарата
Администрации Петуховского муниципального округа

О.В.Вятчина

Советник Главы, заведующий юридическим сектором
Администрации Петуховского муниципального округа

Н.Г.Сисевич

Врио начальника Отдела земельно-имущественных
отношений Администрации Петуховского
муниципального округа

К.С.Маркер

Лист - рассылки
к Постановлению Администрации Петуховского муниципального округа
от « » _____ 2023 года №

«Об утверждении Правил выпаса и прогона сельскохозяйственных животных на территории
Петуховского муниципального округа»

Разослано: 1. В дело -1
2. Прокуратура -1
3. Отдел сельского хозяйства -1
4. Сайт -1
5. Регистр НПА - 1
6. Реестр НПА - 1

Приложение 1 к постановлению
Администрации Петуховского
муниципального округа Курганской
области
от _____ года №
«Об утверждении Правил выпаса и
прогона сельскохозяйственных
животных на территории
Петуховского муниципального округа
Курганской области»

Правила выпаса и прогона сельскохозяйственных животных на территории Петуховского муниципального округа Курганской области

Настоящие Правила выпаса и прогона сельскохозяйственных животных на территории Петуховского муниципального округа Курганской области (далее -Правила) разработаны в соответствии с федеральным законодательством в области охраны здоровья граждан, обеспечения санитарно-эпидемиологического благополучия населения, охраны общественного порядка, ветеринарии, гражданским законодательством:

- Федерального закона от 06.10.2003 № 131-ФЗ «Об общих принципах организации местного самоуправления в Российской Федерации»;
- Федерального закона от 10.01.2002 №7-ФЗ «Об охране окружающей природной среды»;
- Кодекса Российской Федерации «Об административных правонарушениях»;
- Закона Российской Федерации от 07.02.1992№2300-1 «О защите прав потребителей»;
- Закона Курганской области от 26.06.2018г. №81 «Об отдельных вопросах упорядочения выпаса и прогона скота сельскохозяйственных животных на территории Курганской области».
- Закона Курганской области от 29.11.1995г. №25 «Об административных правонарушениях на территории Курганской области»

Правила устанавливают порядок выпаса и прогона сельскохозяйственных животных на территории Петуховского муниципального округа Курганской области.

Правила направлены на:

- обеспечение интересов местного населения;
- обеспечение санитарно-эпидемиологического благополучия населения;
- защиту зеленых насаждений от потравы;
- защиту рекреационных зон от загрязнения продуктами жизнедеятельности сельскохозяйственных животных;
- профилактику и предупреждение инфекционных болезней сельскохозяйственных животных, а также болезней,общих для человека и животных.

Понятия и определения используемые в настоящих Правилах применяются в соответствии с Законом Курганской области от 27.06.2018г. №81 «Об отдельных вопросах упорядочения выпаса и прогона скота сельскохозяйственных животных на территории Курганской области».

1. Выпас и прогон сельскохозяйственных животных

Выпас сельскохозяйственных животных осуществляется на огороженных пастбищах либо на не огороженных пастбищах под надзором собственников сельскохозяйственных животных, либо лиц, ими уполномоченных, с обязательным соблюдением норм нагрузки на пастбище. Владельцы домашнего скота обязаны сопровождать домашний скот до места сбора стада и передавать пастуху, а также встречать домашний скот после пастьбы в вечернее время. Прогон сельскохозяйственных животных осуществляется по маршруту прогона сельскохозяйственных животных определенных постановлением Администрации Петуховского муниципального округа.

1.1. Свободное перемещение скота допускается в пределах:

- помещения, в котором содержится скот;
- огороженной территории земельного участка, принадлежащего владельцу скота с применением мер, исключающих случаи выхода животного за пределы участка.

Вне указанных пределов передвижение скота допускается в специально установленных местах выпаса сельскохозяйственных животных.

1.2. Выпас сельскохозяйственных животных осуществляется в период с 1 мая по 1 ноября на специально отведенных пастбищах, определенных постановлением Администрации Петуховского муниципального округа.

1.3. Выпас сельскохозяйственных животных осуществляется индивидуально владельцем скота либо в общественном стаде строго под наблюдением владельца или по его поручению иного лица (пастуха). Выпас производится с 6.00 часов утра до 19.00 часов вечера. Каждый владелец лично сопровождает и сдает утром и принимает вечером свой скот от пастуха.

Выпас лошадей на пастбищах Петуховского муниципального округа допускается лишь в их стреноженном состоянии.

1.4. Собственники сельскохозяйственных животных и (или) пастухи обязаны:

- осуществлять постоянный надзор за животными в процессе их пастьбы (выгула) на неогороженных территориях, не допуская их перемещения на участки, не предназначенные для этих целей;
- не допускать потраву и порчу сельскохозяйственных сенокосов, посевов и иных сельскохозяйственных угодий, повреждения или уничтожения насаждений и других культур;
- соблюдать правила пожарной безопасности, а в случае возникновения пожаров — организовать их тушение;
- исключать возможность выхода скота на сельскохозяйственные угодья, на территории учреждений и организаций независимо от их организационно-правовых форм и форм собственности, а также на территории больниц, школ, детских садов, спортивных и детских площадок, парков, скверов, мест захоронений;
- содержать сельскохозяйственных животных в ночное время в загонах.

1.5. Запрещается оставлять сельскохозяйственных животных в режиме безнадзорного выгула на улицах и других составных частях населенных пунктов муниципального округа, а также в местах или в условиях, при которых ими может быть осуществлена погрыва сельскохозяйственных посевов и насаждений, их повреждение и уничтожение, а также могут быть созданы помехи движению транспортных средств на автомобильных дорогах общего пользования.

1.6. Не допускается передвижение скота на территории населенного пункта без сопровождения.

2. Ответственность владельцев сельскохозяйственных животных

2.1. Выпас (прогон) сельскохозяйственных животных вне специально отведенных мест и маршрутов прогона, определенных в соответствии с настоящим регламентом, влечет

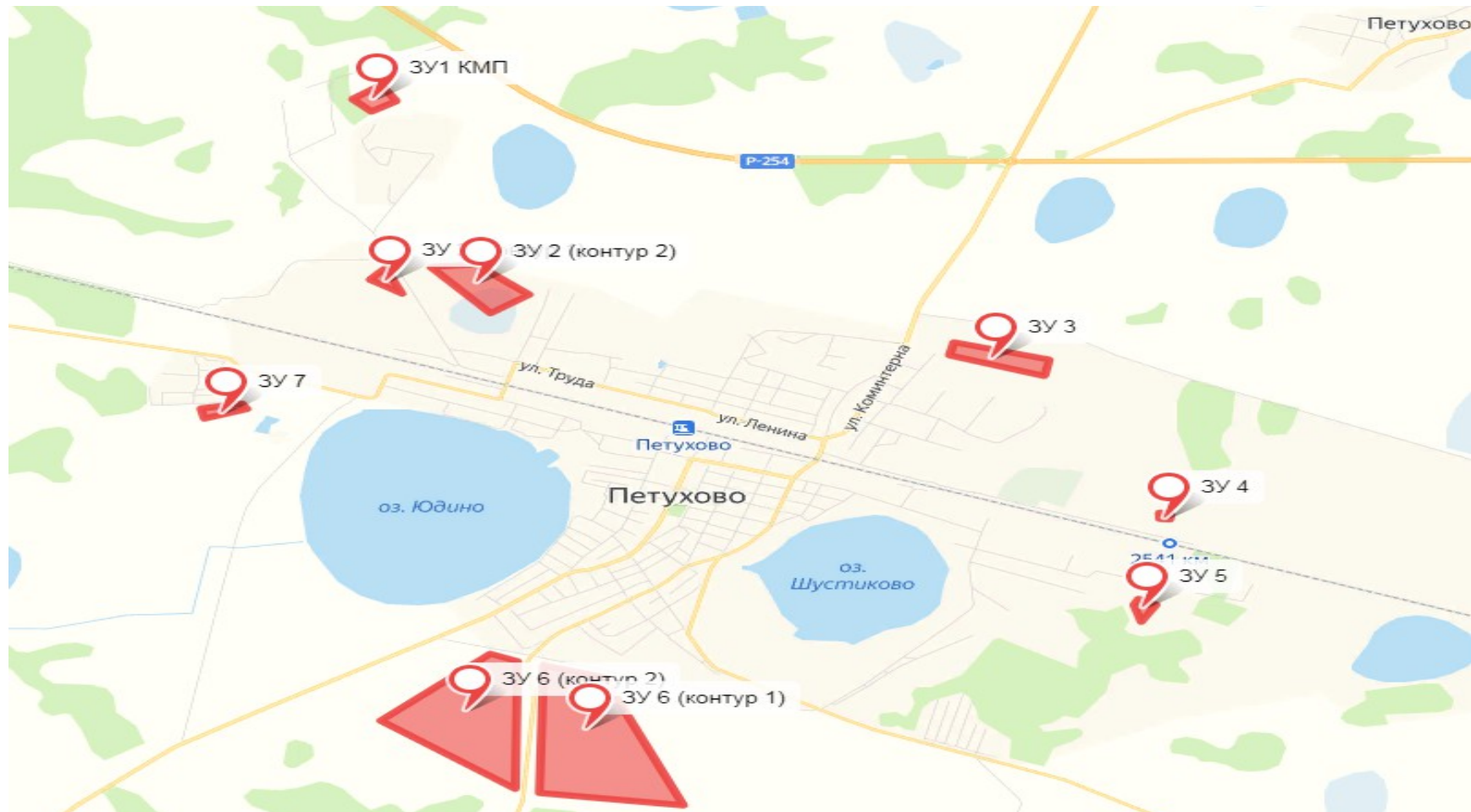
ответственность, предусмотренную действующим законодательством.

2.2. Применение штрафных санкций не освобождает нарушителя в соответствии с действующим законодательством от обязанностей:

- по возмещению причиненного ему скотом материального ущерба юридическому или физическому лицу;
- устранения допущенных нарушений.

Приложение 2 к постановлению Администрации
Петуховского муниципального округа
Курганской области от 2023 года №
«Об утверждении Правил выпаса и
прогона сельскохозяйственных животных
на территории Петуховского муниципального
округа Курганской области»

Специально отведенные места для выпаса сельскохозяйственных животных г.Петухово



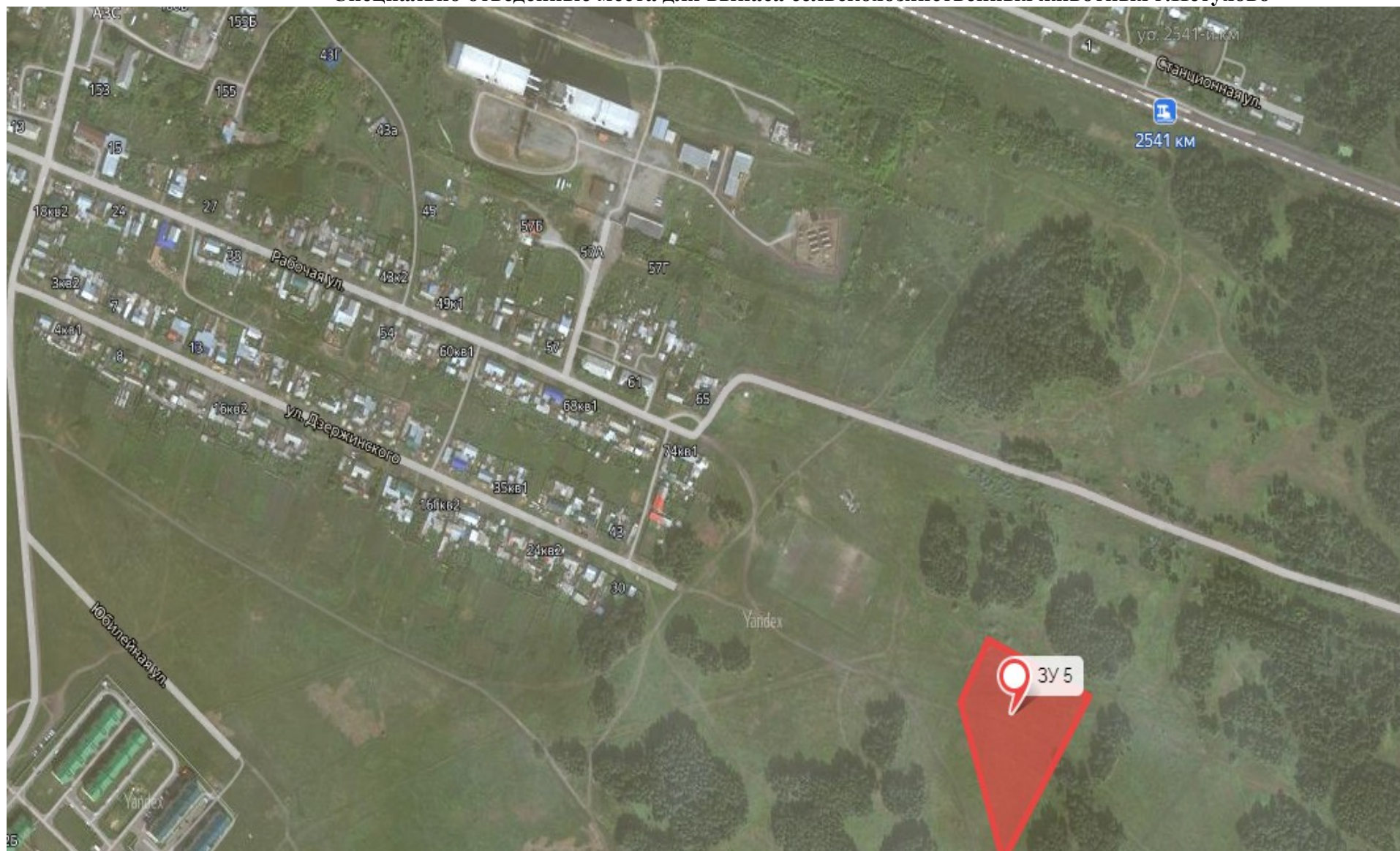
Специально отведенные места для выпаса сельскохозяйственных животных г.Петухово



Специально отведенные места для выпаса сельскохозяйственных животных г.Петухово



Специально отведенные места для выпаса сельскохозяйственных животных г.Петухово



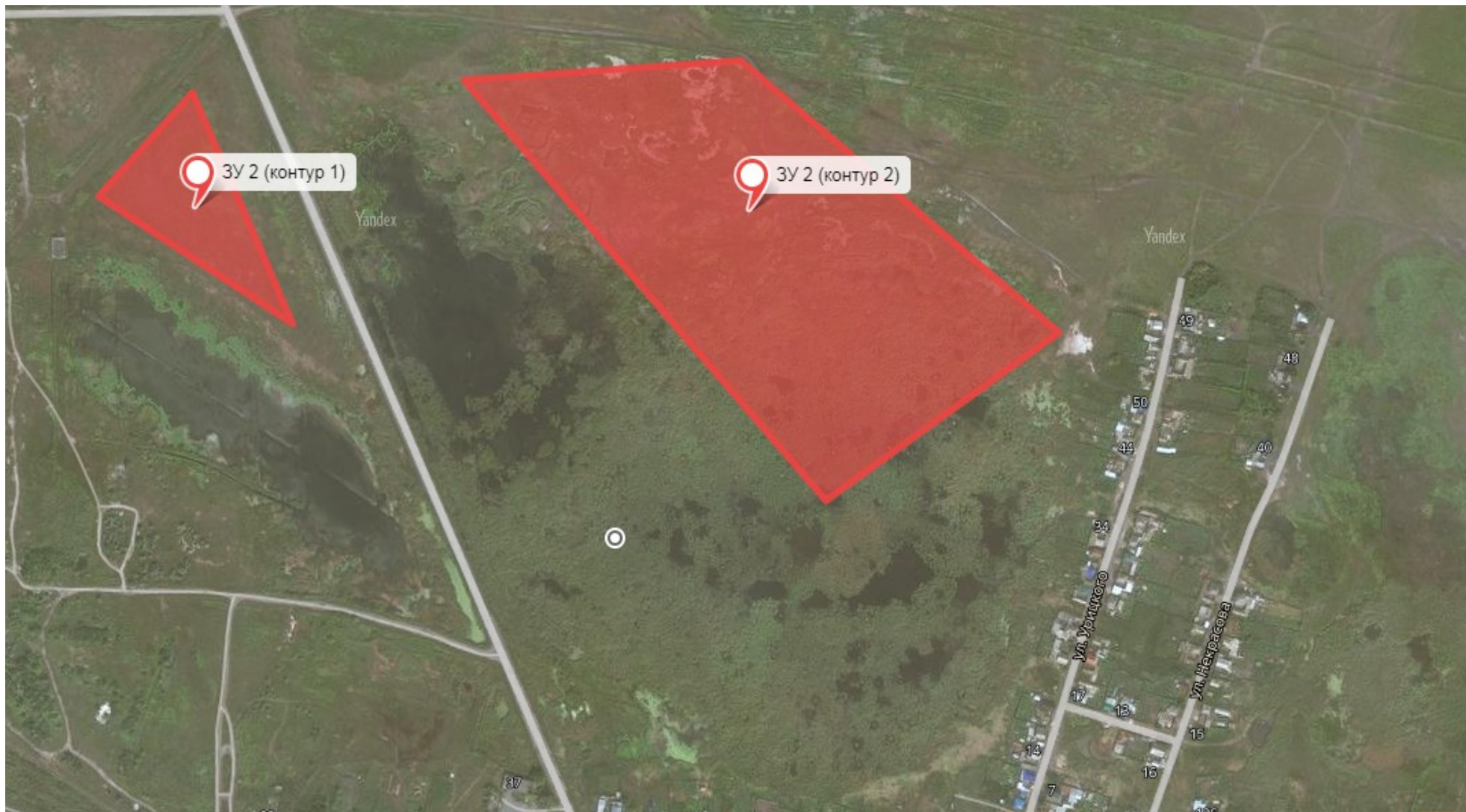
Специально отведенные места для выпаса сельскохозяйственных животных г.Петухово



Специально отведенные места для выпаса сельскохозяйственных животных г.Петухово



Специально отведенные места для выпаса сельскохозяйственных животных г.Петухово



Специально отведенные места для выпаса сельскохозяйственных животных с.Актабан

Пастбища 1 расположено в 500 м.на севере- западе от с.Актабан, ограничено с севера лесным массивом с юга озером.

Схема расположения для выпаса скота с.Актабан

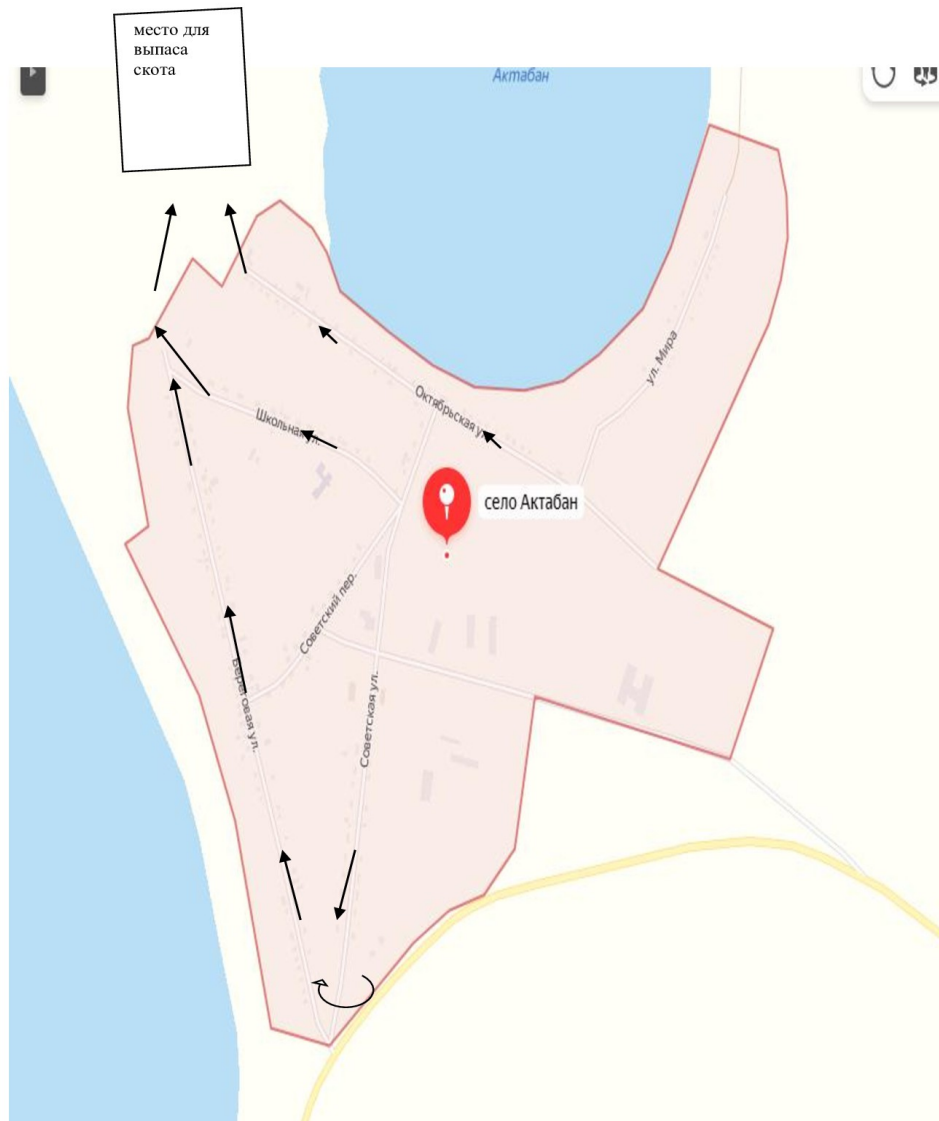
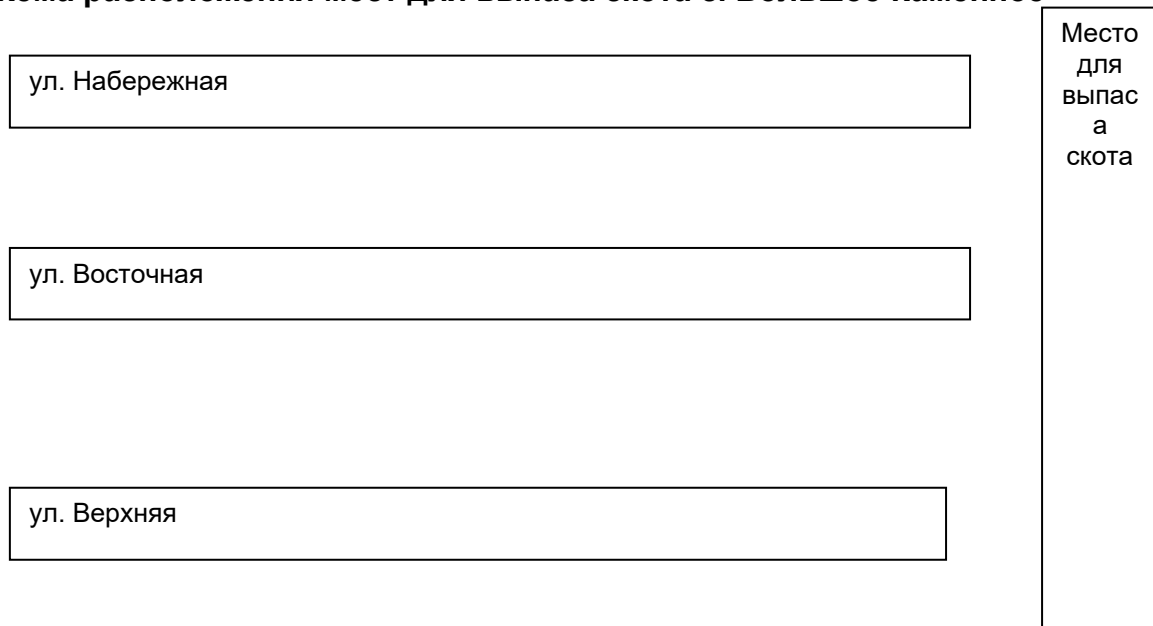


Схема расположения мест для выпаса скота с. Большое Каменное



Специально отведенные места для выпаса сельскохозяйственных животных село Пашково:

Пастбище 1 расположено в 300 м. на север от с. Пашково, ограничено с юга лесным массивом с севера и запада озером.

Пастбище 2 расположено в 200 м. на юг от с. Пашково, ограничено с севера озером с юга лесным массивом.

Специально отведенные места для выпаса сельскохозяйственных животных село Петухово:

Пастбище 1 расположено в 200 м. на восток от с. Петухово, урочище «Займище» ограничено лесным массивом.

Пастбище №2 расположено в 300 м на восток от с.Петухово урочище «Сучёво» ограничено дорогой

Пастбище 3 «Тимкино» расположено в 500 м. юго- восточнее с.Петухово , ограничено с востока озером.

Пастбище 4 «Бугор» расположено на юго -востоке с.Петухово у озера «Гребешки».

Пастбище расположено северо- восточнее села Троицкое в урочище « У плотины» «За лог» «Макаровы колки».

Пастбище д.Казанцевское (ЛПХ физических лиц) расположено с восточной, южной, западной стороны села.

Специально отведенные места для выпаса сельскохозяйственных животных село Новоберезово:

Пастбище 1 расположено в 300 м. на юг от с. Новоберезово, ограничено с юга лесным массивом с запада озером.

Пастбище №2 расположено в 100 м на север от с.Новоберезово ограничено с севера железной дорогой.

Пастбище 3 расположено в 400 м. северо-восточнее д.Вишневка, ограничено с востока озером.

Пастбище 4 расположено в 400 м на востоке от с. Новоберезово ограничено с севера автодорогой на востоке граничит с участком кадастровый № 45:14:030401:763.

Специально отведенные места для выпаса сельскохозяйственных животных село Матасы:

Пастбище 1 расположено в 200 м. на юг от с. Матасы, ограничено с юга лесным массивом с запада озером «Матас».

Пастбище 2 расположено в 200 м. северо-восточнее с.Матасы, ограничено с востока лесным массивом и озером «Матасёнок».

Специально отведенные места для выпаса сельскохозяйственных животных село Жидки:

Пастбище 1, расположенное примерно 300м западнее села от ул. Островина в пределах пастбища «Культурное», пастбище ограничено с юга –оз. Полднее с запада - оз. Северное.

Пастбище 2, расположенное примерно 800м на восток от пер. Лесной пределах земельного участка «Мосинская степь».

Специально отведенные места для выпаса сельскохозяйственных животных село Большое Приютное:

Пастбище 1 расположено в 228 м на западе от с. Большое Приютное, ограничено с юга лесным массивом с севера и запада озером.

Пастбище 2 расположено в 300 м восточнее с. Большое Приютное, ограничено с востока лесным массивом с юга озером.

Пастбище 3 расположено в 100 м западнее д. Малое Приютное, ограничено с юга лесным массивом с севера и запада озером.

Пастбище 4 расположено в 100 м восточнее д. Малое Приютное, ограничено с востока лесным массивом с юга озером.

Пастбище 5 расположено в 500м северо-западнее д. Подувальная , ограничено с юга озером.

Специально отведенные места для выпаса сельскохозяйственных животных село Большое Гусиное:

Пастбище 1 расположено в 300 м. на юг от с. Большое Гусиное, ограничено с юга лесным массивом с севера и запада озером.

Пастбище 2 расположено в 400 м. северо-восточнее с. Большое Гусиное, ограничено с востока лесным массивом с юга искусственным водоемом «Речка».

Специально отведенные места для выпаса сельскохозяйственных животных село Зотино:

Пастбище 1 с.Зотино (ЛПХ физических лиц): расположено в 200 м. на юг от с. Зотино, ограничено с востока высоким насыпным грейдером, сеновал, первый увал, южная сторона первого увала, в направлении на запад, северо-запад до старого насыпного грейдера. Пастбище 2 с.Зотино (КФХ Хамитов) расположено с северо-запада с.Зотино от старого насыпного грейдера, вся северная сторона до трассы "Иртыш", «Зотинская степь», восточная сторона до грейдера ведущего на первый Увал.

Специально отведенные места для выпаса сельскохозяйственных животных село Горбунешное:

Пастбище с.Горбунешное (ЛПХ физических лиц) расположено с восточной, южной и западной стороны села.

Специально отведенные места для выпаса сельскохозяйственных животных село Октябрьское:

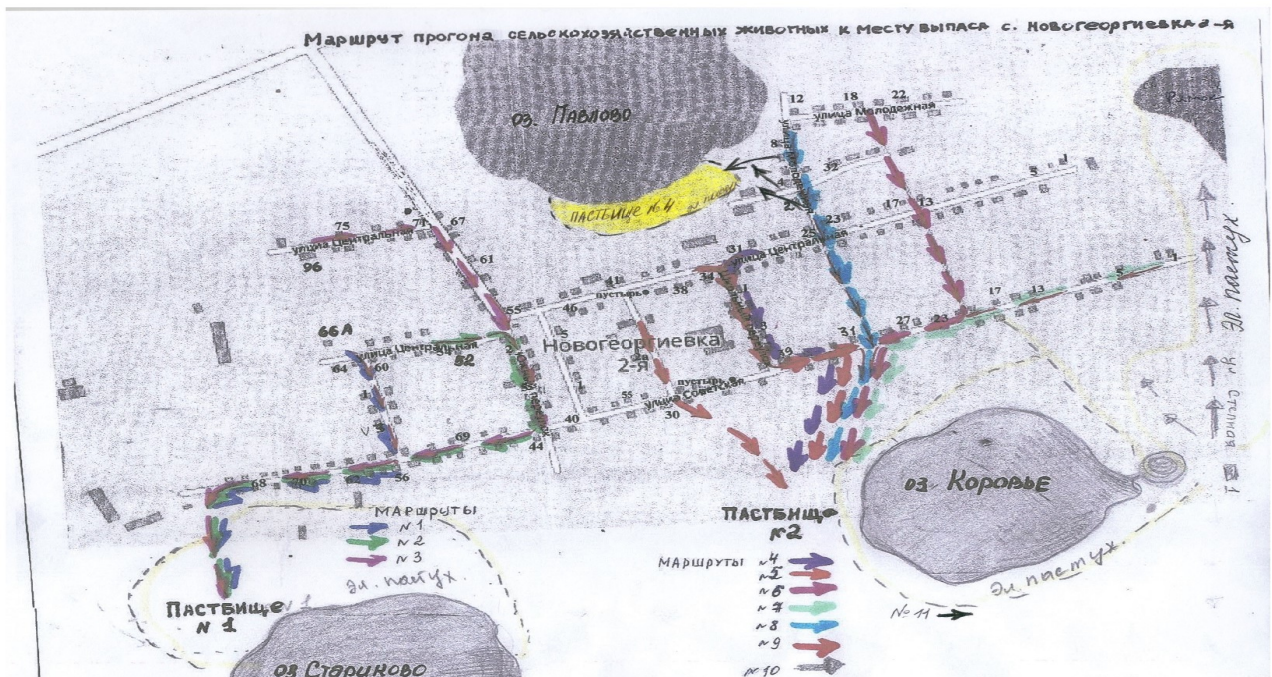
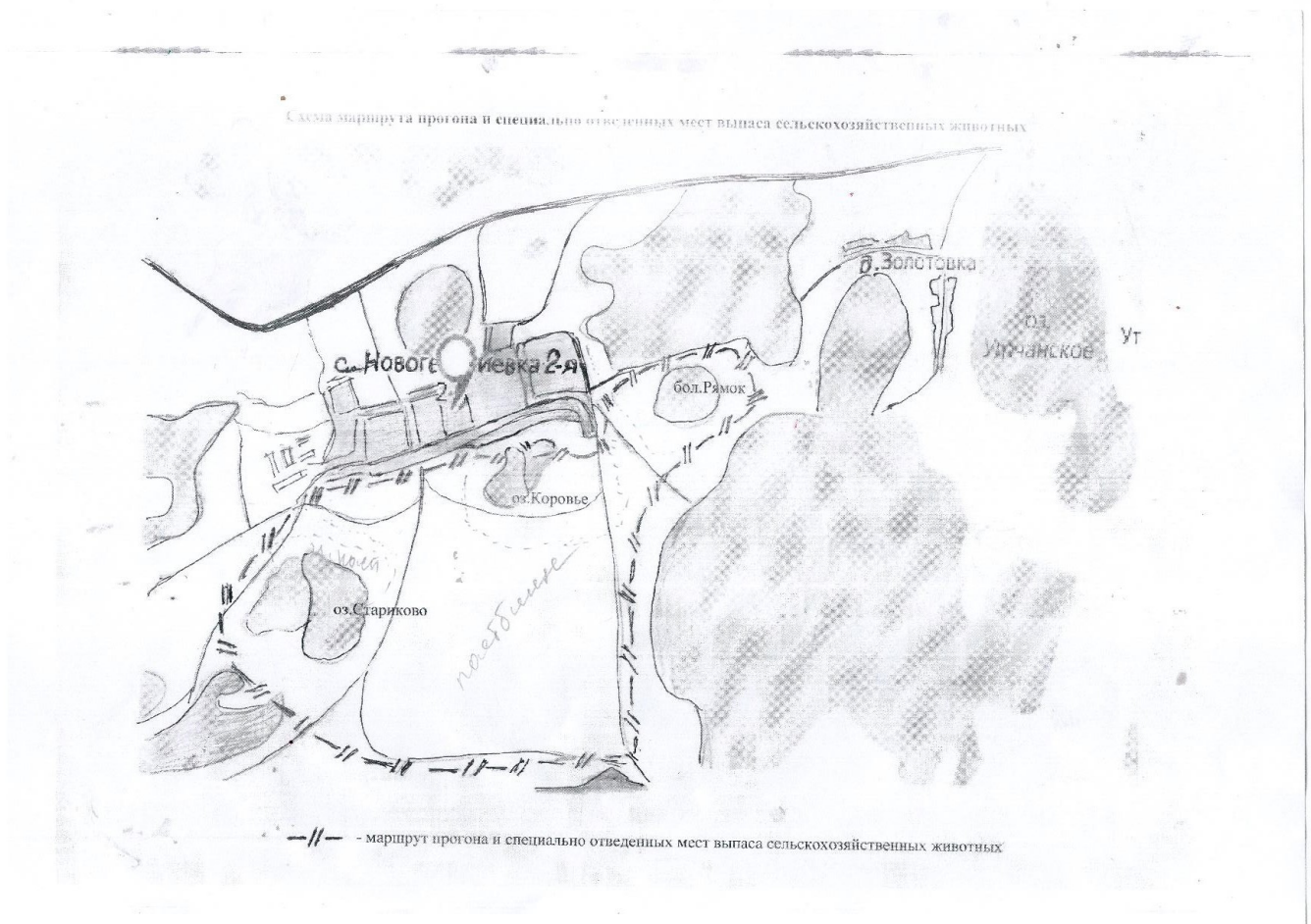
Пастбище расположено примерно 200 метров от деревни, ограничено с севера посевными площадями.

Специально отведенные места для выпаса сельскохозяйственных животных село Рынки:

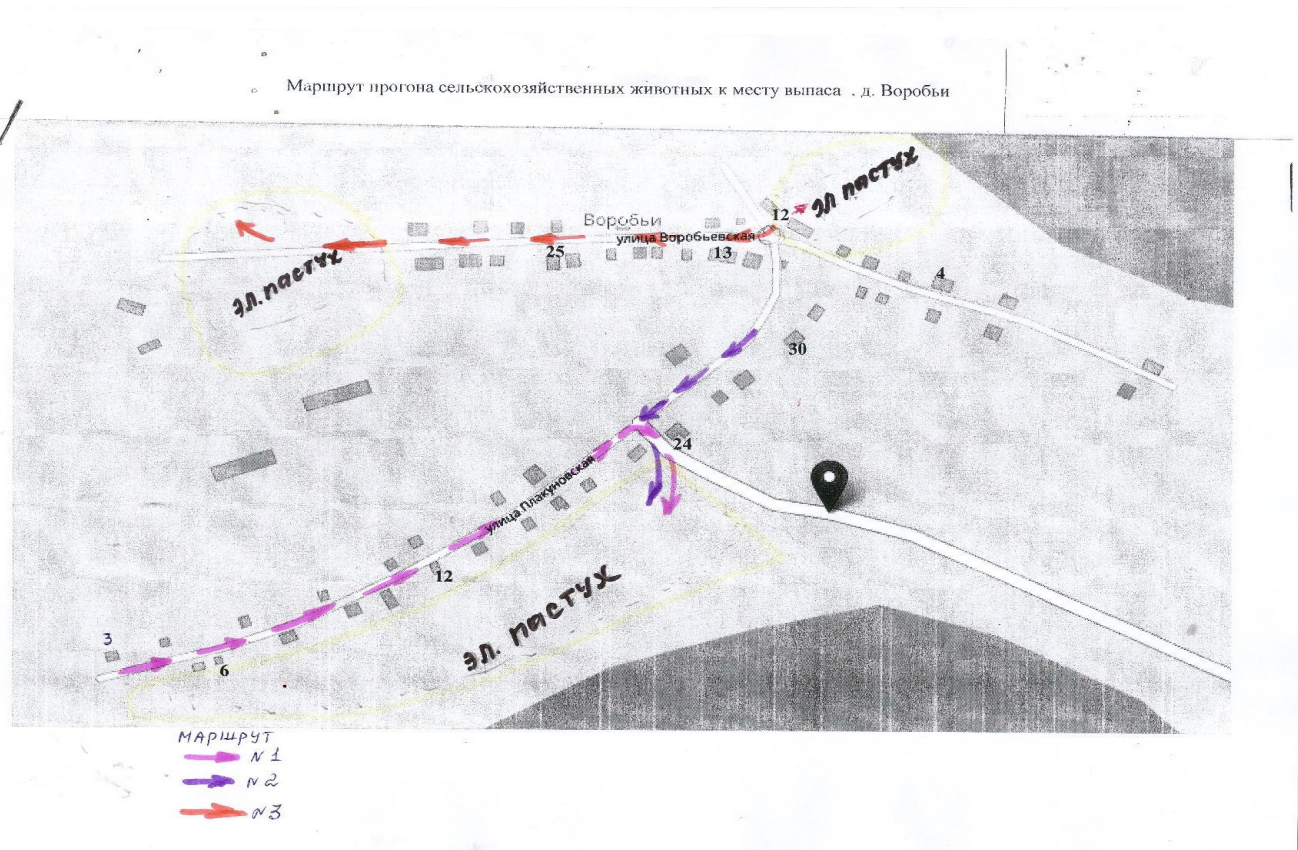
Пастбище 1 расположено 200 м на северо-восток от с.Рынки, ограничено с запада лесным массивом с юго-востока озером «Крутенькое».

Пастбище 2 расположено в 200 м восточнее села Рынки до д.Староберезово.

Специально отведенные места выпаса сельскохозяйственных животных село Новогеоргиевка 2-я:



Специально отведенные места выпаса сельскохозяйственных животных деревня Воробьи Петуховского муниципального округа Курганской области:



Специально отведенные места для выпаса сельскохозяйственных животных деревня Новогеоргиевка 1-я:



Специально отведенные места для выпаса сельскохозяйственных животных село Новое Ильинское:

Пастбище 1 расположено в 500 м. на северо-запад от с. Новое Ильинское, ограничено с севера посевными полями, с юга и востока – границами населённого пункта. Пастбище 2 расположено в 200 м. восточнее с. Новое Ильинское, ограничено с востока посевными полями, с севера искусственным водоемом «Дунай».



Условные обозначения

- Граница пастбищ
- Направление прогона скота

**Схема расположения мест для выпаса скота
с. Стрельцы**

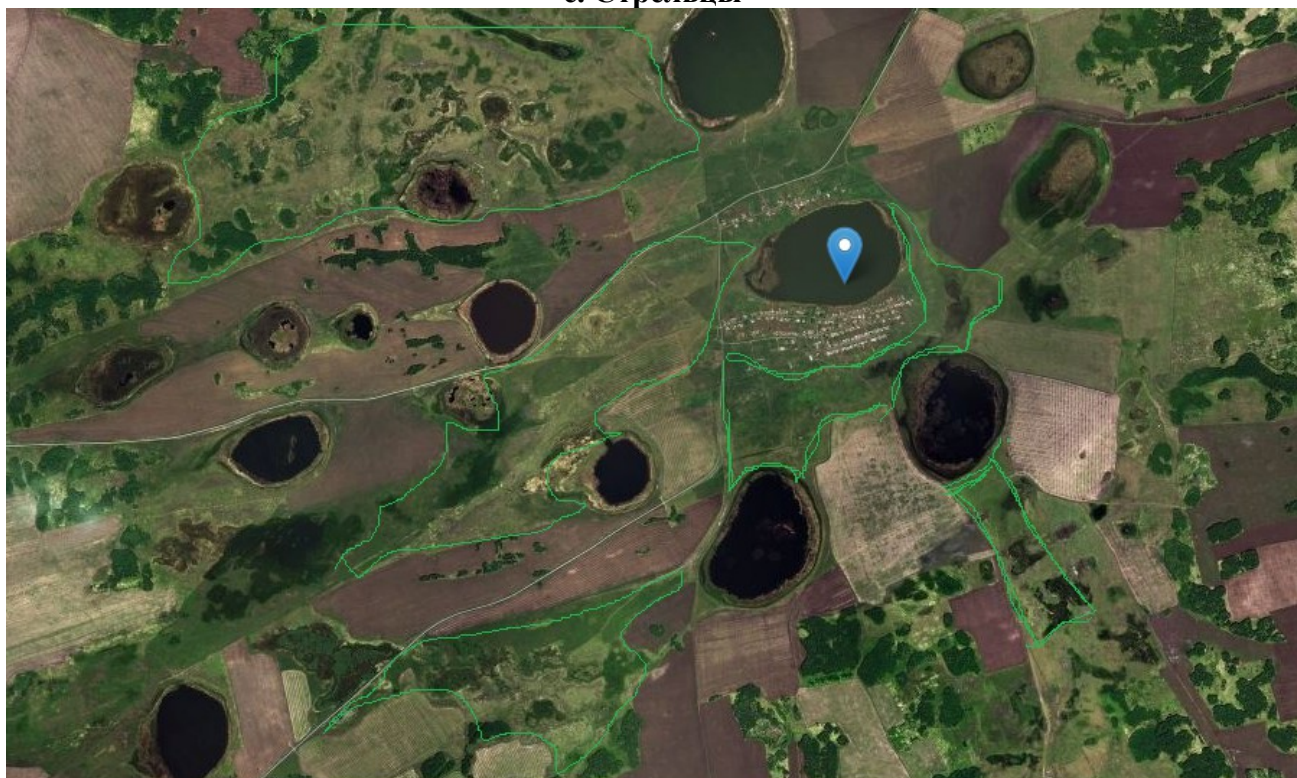
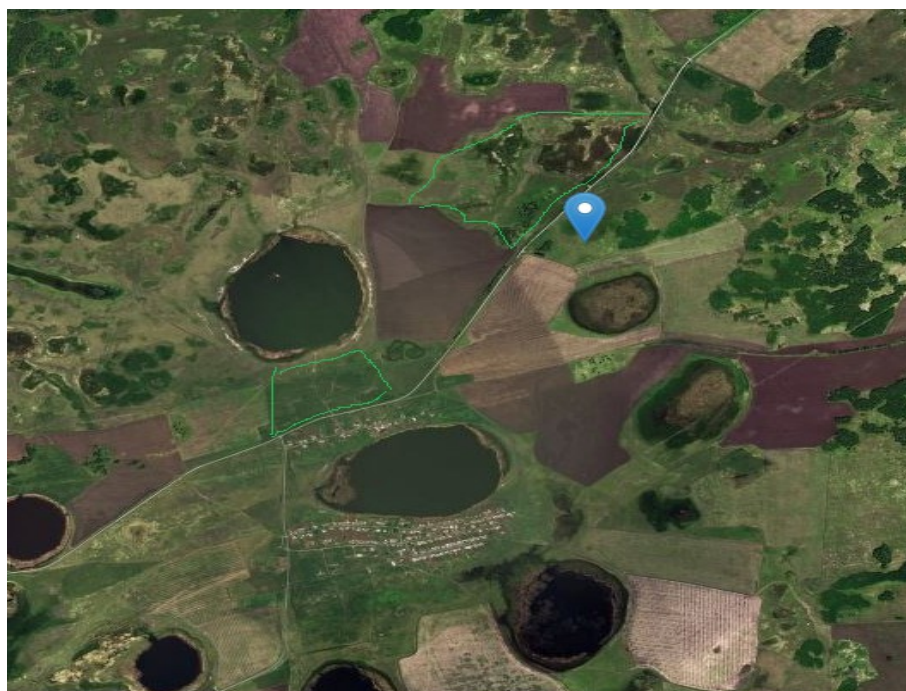
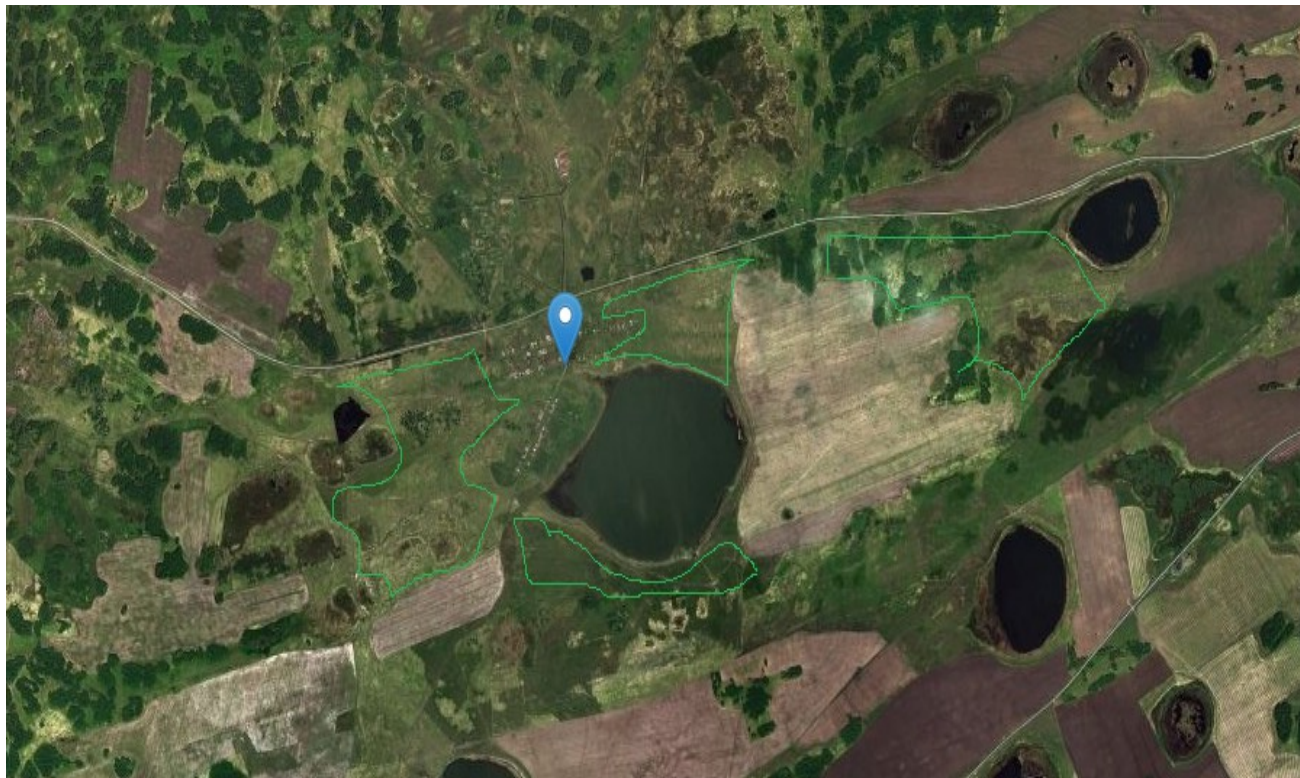


Схема расположения мест для выпаса скота д. Теплодубровное:



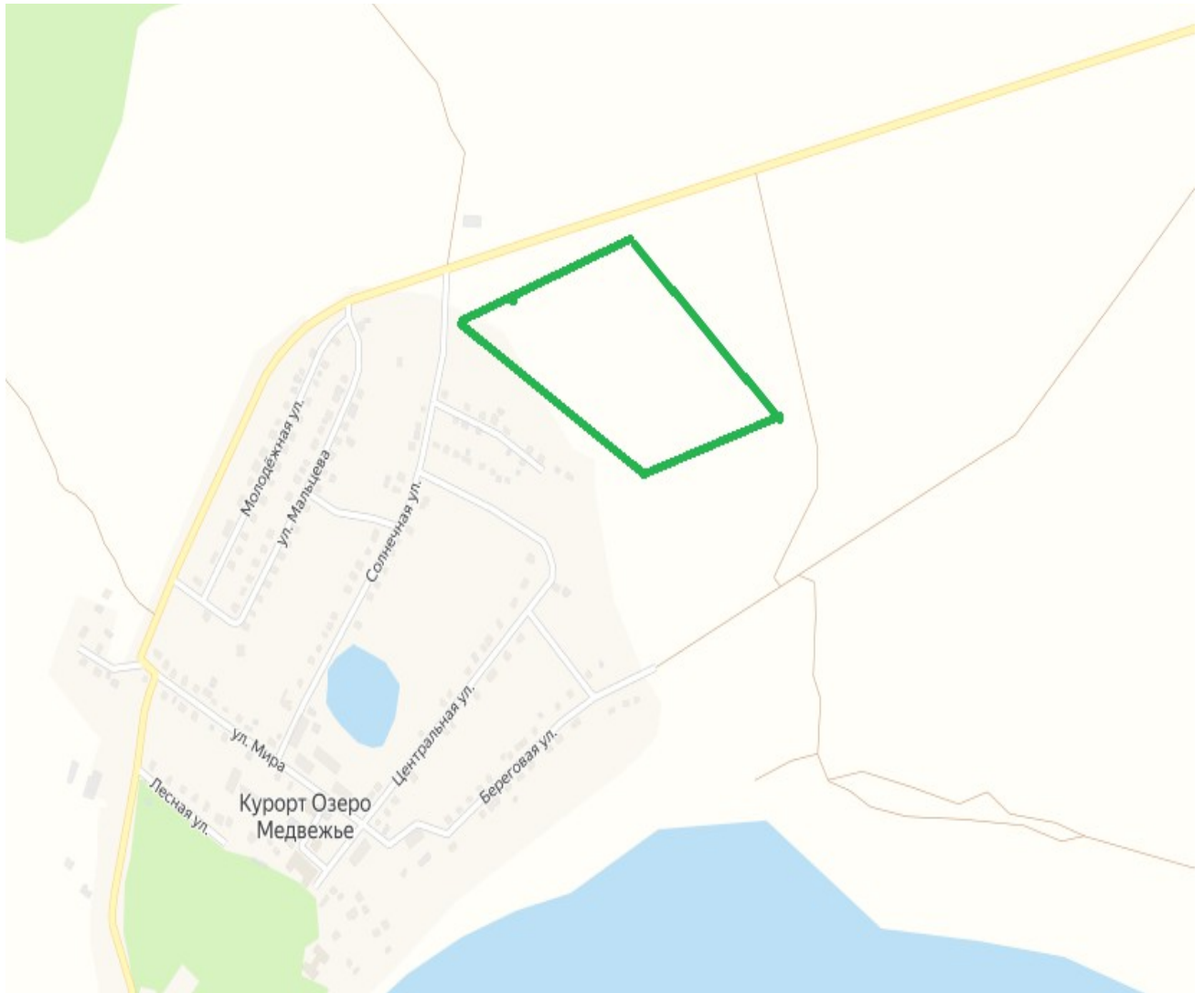
**Схема расположения мест для выпаса скота
с. Богданы**



**Схема расположения мест для выпаса скота
с. Утчанское**



**Схема расположения мест для выпаса скота
пос. Курорт Озеро Медвежье**

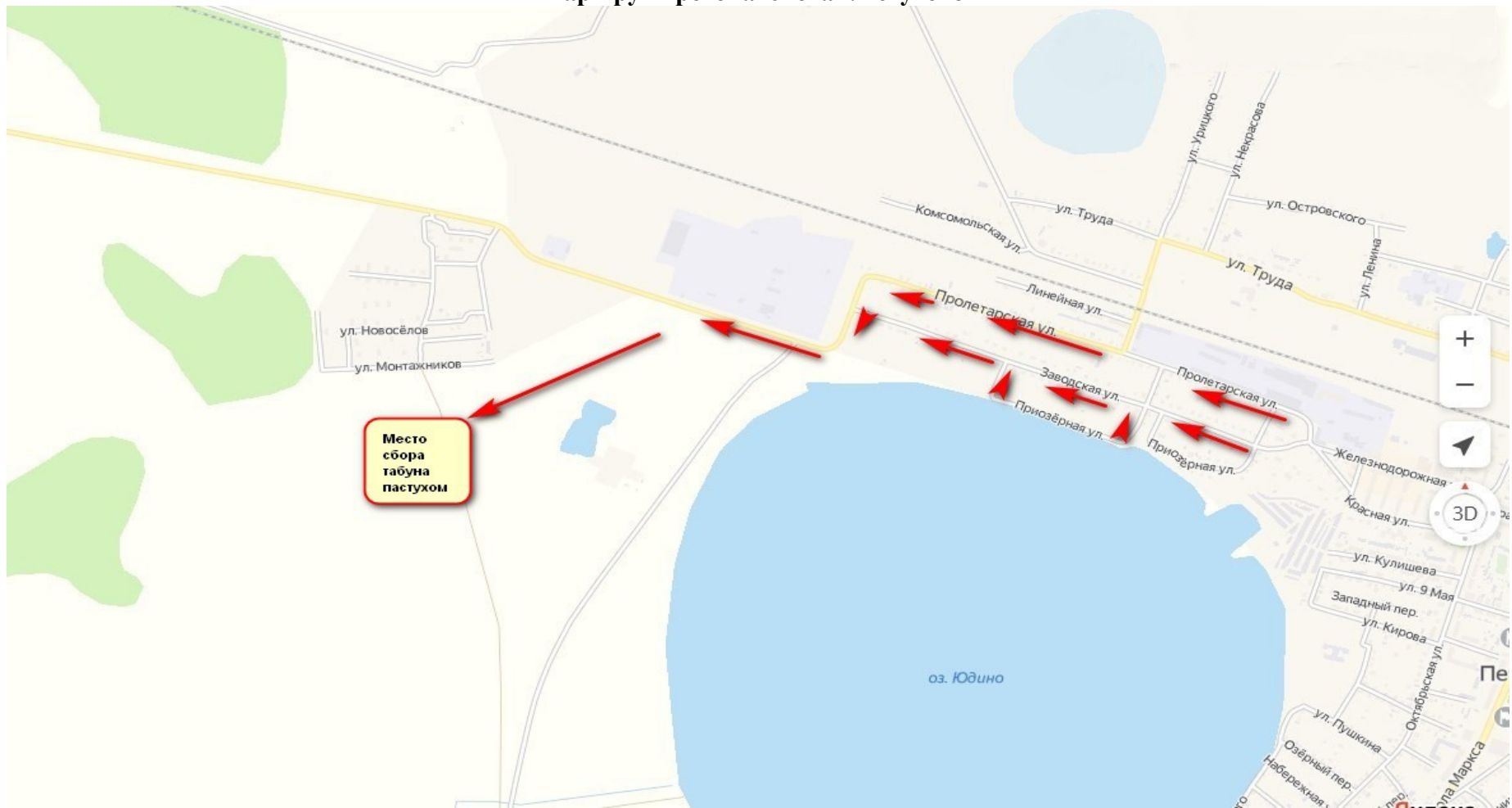


Приложение 3 к постановлению Администрации
Петуховского муниципального округа
Курганской области от 2023 года №
«Об утверждении Правил выпаса и
прогона сельскохозяйственных животных
на территории Петуховского муниципального
округа Курганской области

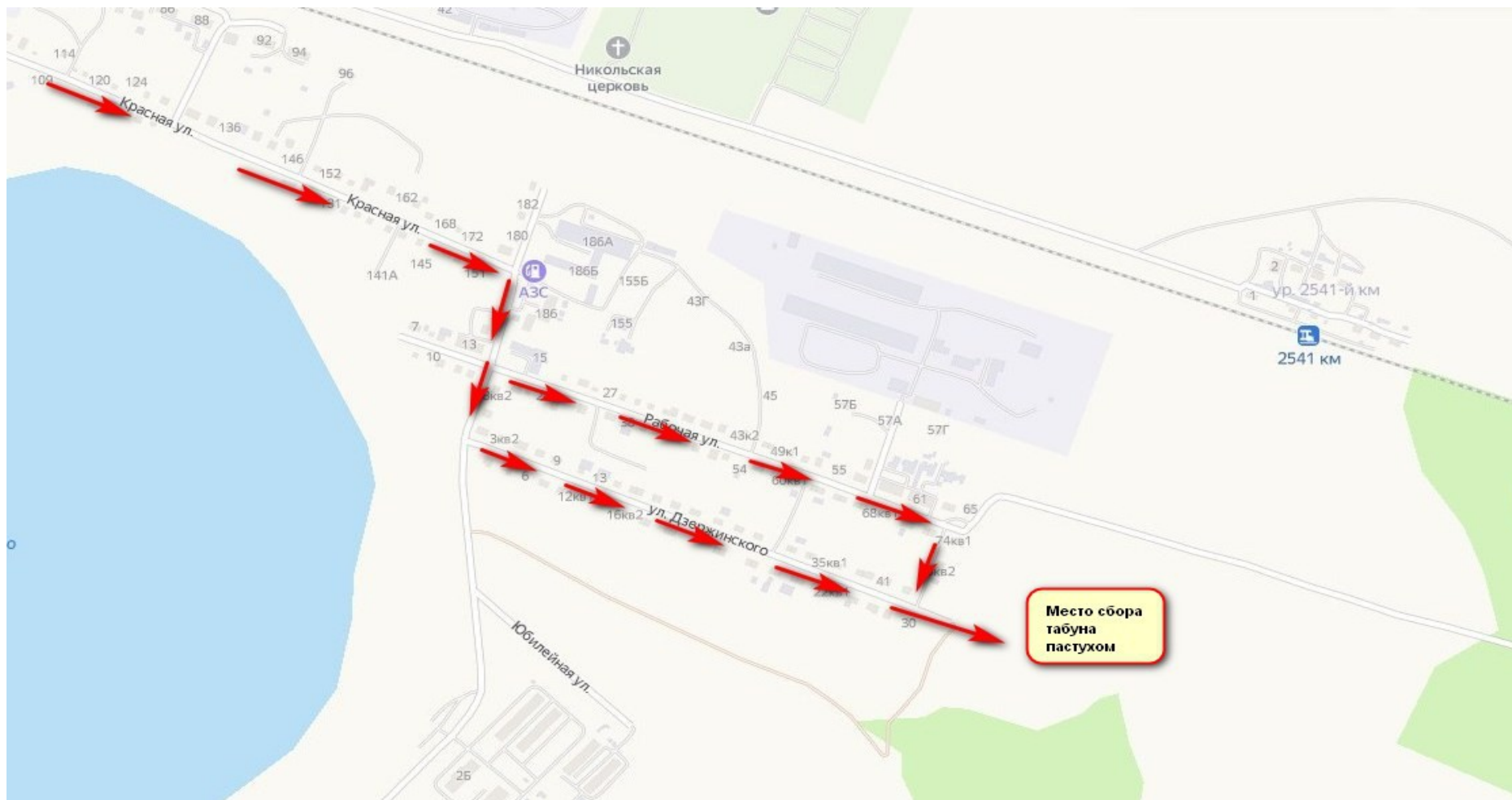
Маршрут прогона скота г.Петухово



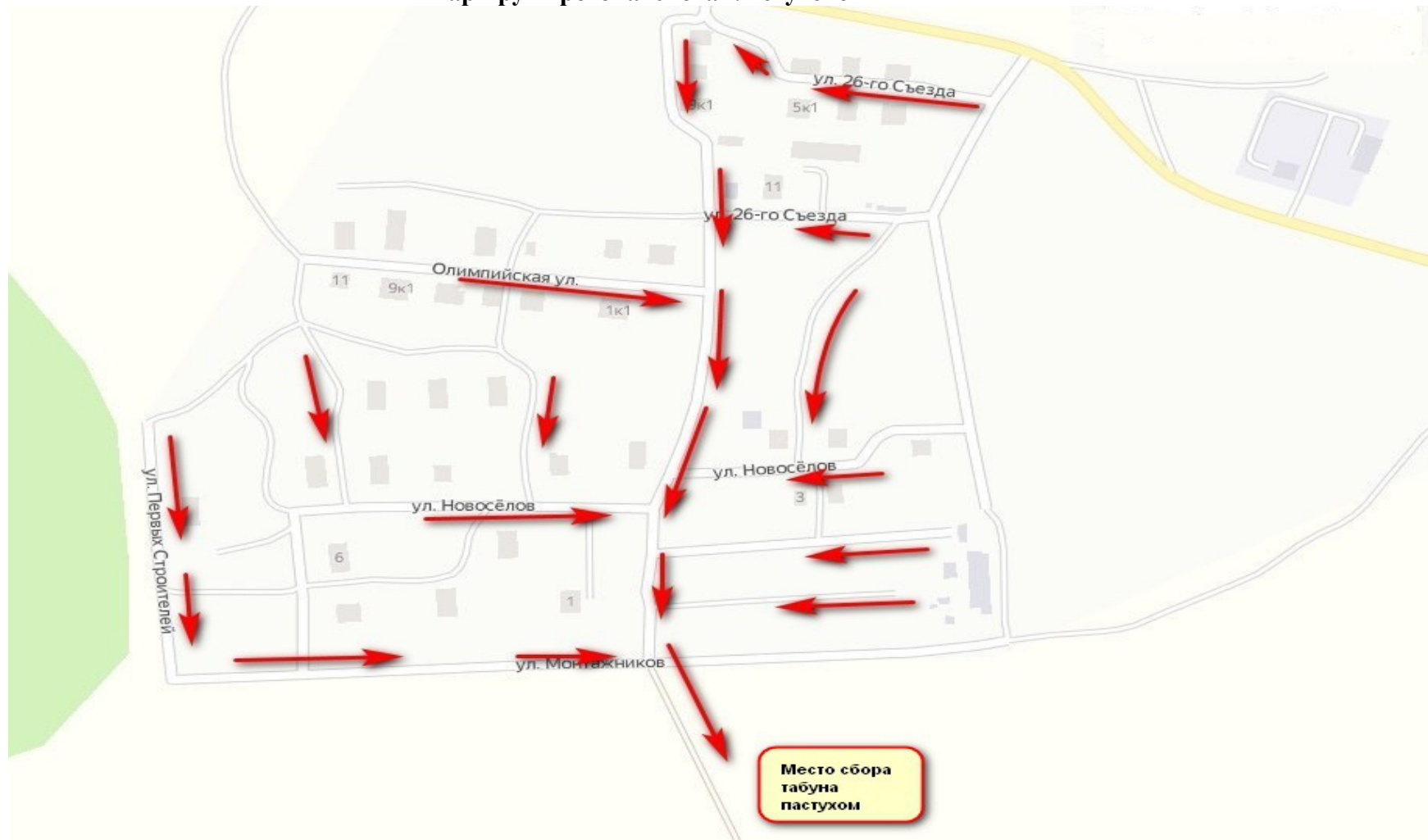
Маршрут прогона скота г.Петухово



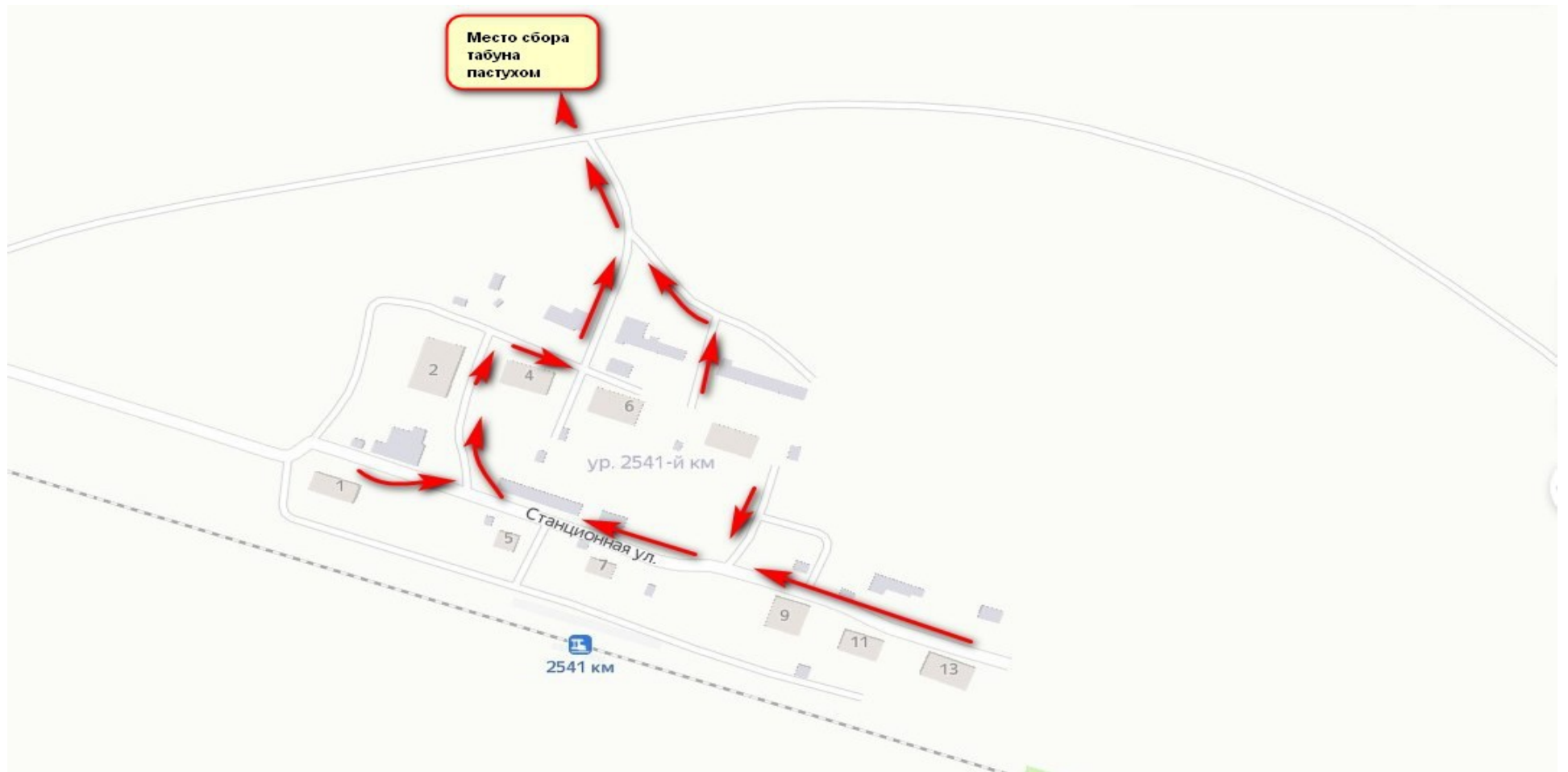
Маршрут прогона скота г.Петухово



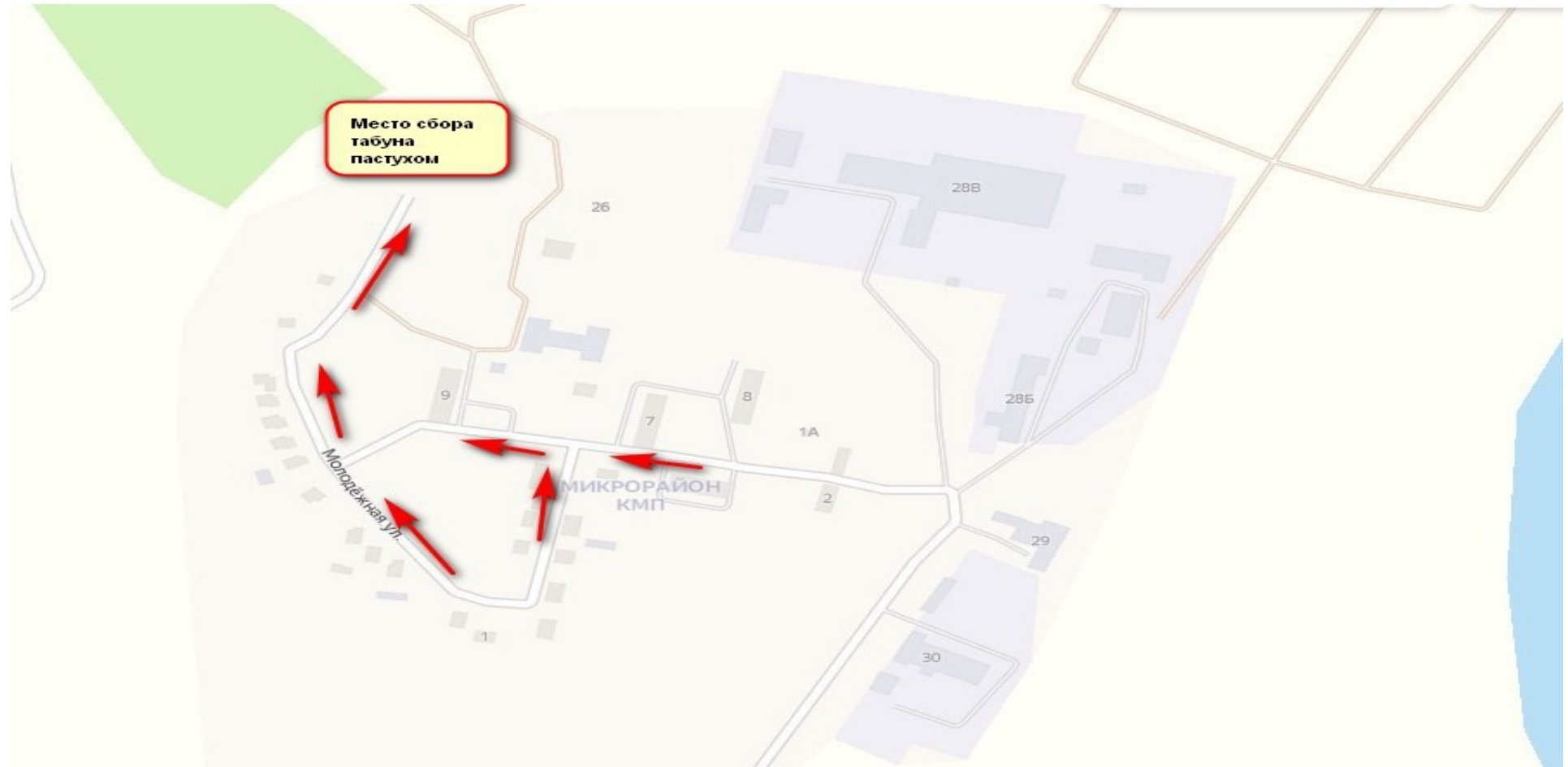
Маршрут прогона скота г.Петухово



Маршрут прогона скота г.Петухово



Маршрут прогона скота г.Петухово



Маршрут прогона скота г.Петухово



Маршрут прогона скота с. Пашково.

Наименование населенного пункта	Маршрут прогона	Наименование улицы, на которой владельцы держат скот
с. Пашково	По улице Ленина и на пастбище	ул. Школьная, Спортивная
	По ул. К.Маркса, Ул. Мира и на пастбище	ул. К.Маркса, ул. Мира
	По ул. Ленина	Ул. Калинина

Маршрут прогона скота с. Петухово, с.Троицкое, д.Казанцевское.

Населенный пункт	Место сбора	Маршрут прогона	Наименование улиц, на которых владельцы держат скот
с.Петухово	Начало ул.Луговая по ул. Школьная по ул. Еськова ул.Набережная	От места сбора по ул. Луговая , ул.Школьная по саду на ул. Еськова ул.Набережная и на пастбище «Займище» «Тимкино» «Сучово» «Бугор»	Ул. Луговая, ул.Школьная, ул. Еськова, ул.Набережная .
с..Троицкое	ул.Молодежная ул.Береговая	От места сбора по ул. Береговая через грейдер на пастбище № 2	ул. Молодежная ул.Береговая
Д. Казанцевское	ул.Школьная ул.Приозерная	От места сбора на пастбище	ул. Школьная, ул.Приозерная

Маршрут прогона скота с. Новоберезово, д.Вишневка.

Населенный пункт	Место сбора	Маршрут прогона	Наименование улиц, на которых владельцы держат скот
С. Новоберезово	Начало ул. Березовская ул. Луговая	От места сбора по ул. Березовская поворот на ул. Молодежная и на пастбище №1, по улице Луговая до улицы Молодежная и на пастбище № 1	Ул. Березовская, ул. Молодежная, ул. Луговая
С. Новоберезово	Ул. Березовская, д.7	От места сбора по ул. Березовская через грейдер на пастбище № 2 и пастбище №4.	Ул. Березовская
Д. Вишневка	Начало Ул. Лесная	От места сбора по ул. Лесной на пастбище	Ул. Лесная

Маршрут прогона скота с. Новогеоргиевка 2-я, д.Воробьи.

Населенный пункт	Маршрут прогона	Наименование улицы, на которой Владельцы держат скот
с. Новогеоргиевка 2-я Пастбище №1 (электропастух)	От домов Ул.Центральная 96 /№3/ Ул.Центральная 52 /№2/ по переулку Южному до дома №44 по ул.Советской до пастбища.	Ул. Центральная, пер.Южный
	От дома Ул. Центральная 66А/№1/ до дома№56 по улице Советской до пастбища №1	Ул. Центральная
с. Новогеоргиевка 2-я Пастбище №2 (электропастух)	От дома пер.Восточный д.1А/№5/ до дома №30 по ул.Советской до пастбища	переулок Восточный
	От домов Ул.Центральная №31/4/ Ул.Центральная №34/9/ по переулку Школьному до дома №31 по улице Сотетской до пастбища№2.	Ул. Центральная
	От домов ул.Молодежная, 3 /№8/ ул Молодежная 18 /6/ ул.Советская,1 /№7/ до дома №31 по улице Ссветской до пастбища	Ул.Молодежная, ул.Советская
с. Новогеоргиевка 2-я Пастбище №3 (электропастух)	От дома Ул Степная 1 /№10/ до болота Митюшкино, болота Рямок	Ул.Степная
с. Новогеоргиевка 2-я Пастбище №4 (электропастух)	От домов 4; 6; 8 Ул Молодежная До озера Павлово	Ул.Молодежная
д.Воробьи Пастбище№1 (электропастух)	От дома улица Плакуновская 3 до въезда села /№1/ улица Плакуновская 30 до въезда села /№2/ далее к месту пастбища	ул.Плакуновская
д.Воробьи Пастбище№2 (электропастух)	От дома ул Воробьевская, д 13 /№3/ далее по улице Воробьевская к месту пастбища№2	ул Воробьевская

Маршрут прогона скота с. Матасы.

Наименование населенного пункта	Маршрут прогона	Наименование улицы, на которой владельцы держат скот
с. Матасы	С ул. Приозёрной от д.20 вдоль озера Матас на пастбище	ул. Приозёрная
	С ул.Приозёрная от д.11 по проулку на ул.Береговая и на пастбище	Ул.Приозёрная
	С ул.Зелёной от д.7 вдоль, направо на ул.Береговую и на пастбище	ул. Зелёная

Маршрут прогона скота с.Новое Ильинское.

Наименование населенного пункта	Маршрут прогона	Наименование улицы, на которой владельцы держат скот
с. Новое Ильинское	По ул. Молодежная на ул. Центральная далее по ул. Центральная на ул. Школьная, далее по ул. Школьная на пастбище №2.	ул. Молодежная
	По ул. Заречная на ул. Школьная, далее по ул. Школьная на пастбище №2	ул. Заречная
	По ул. Школьная на пастбище №1 и на пастбище №2.	ул. Школьная
	По переулку Широкий на ул. Школьная, далее по ул. Школьная на пастбище №1.	пер. Широкий
	По ул. Центральная на ул. Школьная, далее по ул. Школьная на пастбище №1 и на пастбище №2.	ул. Центральная
	По пер. Зеленый на ул. Заречная, по ул. Заречная на ул. Школьная, далее по ул. Школьная на пастбище №2	пер. Зеленый

Маршрут прогона скота с.Жидки.

№ п/п	Место сбора	Маршрут прогона	Наименование улицы на которой
-------	-------------	-----------------	-------------------------------

			владельцы держат скот
1 с.Жидки	Ул. Новая от дома 8/2, Ул. Новая от дома 19	От места сбора ул. Новая далее по ул.Центральная, ул. Островина на пастбище 1	Ул. Новая, Ул. Центральная, Ул. Островина
2 с.Жидки	Ул. Новая от дома № 28, Ул Новая от дома 25/1	От места сбора Ул. Новая далее по переулку Солнечный, далее по ул. Центральной захват с пер. Лесного	Ул. Новая, Пер. Солнечный, Ул. Центральная, Пер. Лесной

Маршрут прогона скота с.Большое Приютное, д.Малое Приютное,д.Подувальная.

Наименование населенного пункта	Маршрут прогона	Наименование улицы, на которой владельцы держат скот
Большое Приютное	По ул. им. Сергея Баева на пастбище	ул. им. Сергея Баева
	По ул. Молодежная на ул. Кротовская, далее по ул. им. Сергея Баева на пастбище	ул. Молодежная ул. Кротовская
	По ул. Сметанная на ул. им. Сергея Баева на пастбище	ул. Сметанная
	По ул. Береговой на пастбище	ул. Береговая
д. Малое Приютное	По ул. Центральной на пастбище	ул. Центральная
д. Подувальная	ул. Садовая на ул. Школьную , далее до школы на ул. Центральную до пастбища	ул. Садовая ул. Школьная ул. Центральная

Маршрут прогона скота с.Большое Гусиное.

Наименование населенного пункта	Маршрут прогона	Наименование улицы, на которой владельцы держат скот
с. Большое Гусиное	По переулку Южно-Молодежный на ул. Южную, далее по ул. Южной на пастбище	ул. Молодежная
	По переулку Бычковский на ул. Южную, далее по ул. Южной на пастбище	ул. Северная
	По ул. Южная	ул. Южная

Маршрут прогона скота с.Рынки, д.Новогеоргиевка 1-я.

Наименование населенного пункта	Маршрут прогона	Наименование улицы, на которой владельцы держат скот
с. Рынки	С улицы Мира по ул. Молодежная далее на пастбище	ул.Мира, Молодежная.
	С ул.Горького и на пастбище	ул. Горького
	С ул.Береговая направо на ул.Пушкина и на пастбище	ул. Береговая, ул.Пушкина.
д.Новогеоргиевка 1-я	ул.Тополиная далее на пастбище	ул.Тополиная.

Маршрут прогона скота с.Зотино, с.Горбушное.

Наименование населенного пункта	Маршрут прогона	Наименование улицы, на которой владельцы держат скот
с. Зотино	По улице Майской на пастбище № 1	ул. Майская
	По улице Школьная на пастбище № 1	ул. Школьная
	По улице Центральная на пастбище № 1	ул. Центральная
	По улице Южная на пастбище № 1	ул.Южная
	По улице Сибирская на пастбище № 2	ул.Сибирская
с.Горбунешное	По улице Приозерная на пастбище	Ул.Приозерная
	По улице Школьная	Ул.Школьная

Маршрут прогона скота с.Октябрьское.

Наименование населенного пункта	Маесто сбора	Маршрут прогона	Наименование улицы, на которой владельцы держат скот
с. Октябрьское	Пер.Центральный	От места сбора по ул.Мозолева, пер.Широкий.	ул.Мозолева, ул.Зеленая.
с. Октябрьское	ул.Черемушки	ул. Черемушки-пер.Первомайский, ул.Гагарина, пер.Широкий.	ул.Черемушки

Маршрут прогона скота с.Стрельцы.

Наименование населенного пункта	Маршрут прогона	Наименование улицы, на которой владельцы содержат скот
с.Стрельцы	По ул.Молодежной на пастбище	ул.Молодежная
	По ул.Советской в переулок между домами д.36 и д.38 на пастбище	ул.Советская (восточная сторона)
	По ул.Советской в переулок на ул.Озерную д.28 и по ул. Озерной на пастбище	ул.Советская (западная сторона)
	По ул. Озерной на пастбище	ул. Озерной (западная сторона)
	По ул.Озерной в переулок между домами №58/2 и №60 на ул.Советскую переулок между домами д.36 и д.38 на пастбище	ул.Озерная (восточная сторона)
д.Теплодубровное	По ул.Школьной прогон между домами №33 и 37 на пастбище.	ул.Школьная
с.Богданы	По ул.Советской,ул.Труда и ул.Мира на пастбище западнее с.Богданы	ул.Советская,ул.Труда и ул.Мира
	По ул.Мира на пастбище восточнее с.Богданы.	ул.Мира д.1

Маршрут прогона скота с.Актабан.

Наименование населенного пункта	Маршрут прогона	Наименование улицы, на которой владельцы держат скот
с.Актабан	По ул. Советской на ул. Береговую и на пастбище.	ул.Береговая, ул.Советская.
	ул. Школьная и на пастбище.	ул.Школьная.
	ул. Октябрьская и на пастбище .	ул.Октябрьская.

Маршрут прогона скота пос. Курорт Озеро Медвежье, с.Утчанское.

Наименование населенного пункта	Маршрут прогона	Наименование улицы, на которой владельцы держат скот
пос. Курорт Озеро Медвежье	По ул.Мира, Солнечная.	ул.Солнечная.
с. Утчанское	ул. Озерная	ул.Озерная

